

彩动力软件使用说明书

版本 0.195（未完成）

2006-11-21

序言

“彩信之星”是**我**在2004年8月份首发在华军软件园的一款免费PC端彩信发送软件，后来根据朋友们的建议作了一系列的修订，但是由于软件定位在个人彩信发送使用，对于企业和团体性的彩信群发使用颇为不便。基于这些情况，在原有软件基础上结合大家的反馈意见，2006年初步提供了“**彩动力**”群发软件的试用。

使用要求

在进入正题之前，首先讲述一下目前常见的基于互联网的彩信发送软件的工作原理：

服务商的准备工作：

1. SP（服务提供商）向中国移动申请运营资格和彩信相应业务
2. SP 建立提供彩信服务内容的网站
3. 发放或者不发放彩信制作软件

用户使用时：

4. 使用手机号进行所使用服务的绑定注册
5. 本地进入该彩信制作软件或者登录到 SP 所提供彩信网站编辑彩信内容。
6. 该软件将编辑好的彩信内容提交到 SP 的后台服务器上，SP 通过专线提交需要发送内容给中国移动彩信网关，完成发送行为。
7. 按条或者月向用户收费，收费标准各 SP 可能不同。

彩动力作为一款基于 PC 终端的彩信发送软件，实现了彩信在计算机上的制作编码和发送。除软件本身外，还需要物理的介质达到与移动彩信中心的通讯。其运行环境为：

1. 486 以上级别 IBM 兼容 PC。单次发送量 10 万以上且开启 16 端口时建议内存不少于 1G、CPU 频率不低于 1G。
2. 运行操作系统 Windows98/Windows2000/WindowsXp。建议不低于 Windows2000。
3. 一个可以与 PC 实现连通的 GPRS 手机（不一定支持彩信，只需支持 GPRS 即可）或者 GPRS MODEM。
4. 对应 3 的一条连接手机到 PC 的 USB/串口/红外/蓝牙的数据连接线
5. 开通了 GPRS 且可以使用彩信业务的手机 SIM 卡

其工作原理是模拟手机发送过程，将原本在手机上进行的彩信制作和收信人的填写移植到 PC 上进行，从而将手机降格为一个普通的 GPRS 传输设备来用，从而实现点对点彩信的方便制作和大规模并行群发。其资费同所采用的终端设备中 SIM 卡一致，完全取决于发卡地移动运营商政策。

功能概要

➤ 提供多种短信/彩信类型的发送

一、彩信

1) 支持制作并发送容量为 100K 以下的普通 (mixed) 彩信和增强 (related) 彩信。

2) 支持下列附件类型

文字：中/英文

图像：JPG/GIF/BMP/PNG

音乐：MID/WAV/AMR/WMA/MMF

其它：JAR/SIS/UMD

3) 最大支持 20 个多媒体附件的同时添加

兼容性：

软件可以提供制作 100K 以上大小彩信，但是由于手机终端对于彩信的支持不一，3 个多媒体附件以内、容量 30K 以下的彩信才会被目前绝大多数彩信手机所支持。

推荐彩信制作格式：

1. 小于等于 3 个多媒体附件
2. 彩信大小不大于 30K 字节
3. 尽量不采用中英文文字、JPG、GIF、BMP、MID 之外的媒体类型

二、普通文字短信

支持单条中英文短信的发送和长文字短信的自动多条分拆发送

兼容性：

普通单条短信被所有手机品牌支持

长文字短信的支持较为复杂，长度少于 67*3 汉字的长汉字短信（少于 154*3 字母长英文短信）可以被大多数国际品牌手机支持，但部分国内品牌手机出现短信首字乱码现象。

长度大于以上限定的中英文短信被较新型号手机支持，例如：诺基亚、摩托罗拉、索爱的智能机型

名词解析：

长文字短信：长于 70 汉字的中文短信或者长于 160 英文字母的纯英文短信

三、WAP Push

支持 push 推送信息的发送

兼容性：

可能在某些手机机型上无法识别，例如某些国内品牌，在大部分国际品牌手机上支持较好

已经验证支持的手机品牌：诺基亚、摩托罗拉、索尼爱立信、三星、西门子

四、OTA 书签

支持 wap 浏览器书签的发送

兼容性：

已经验证支持的手机品牌：诺基亚

可能支持的手机品牌：索尼爱立信

五、OTA 浏览器设置

支持 wap 浏览器配置的发送

兼容性：

已经验证支持的手机品牌：诺基亚 S60 以下手机系列

可能支持的手机品牌：索尼爱立信

➤ **最大支持32 通道并行发送**

彩动力采用与彩信之星不同的底层协议，实现多通道的并发，提高发送速度。发送时不再影响正常的上网浏览与下载。

1) 全面支持支持串口、USB、蓝牙等不同速率 nokia、Motorola、wave com、simcom、benq 的 GPRS 手机和 MODEM 设备接口接入。

2) 16 通道可靠性运行已经验证。

➤ **支持所发送信息的反向接收**

支持彩信/短信/WAP PUSH/OTA 书签/OTA 设置的接收。

➤ **单次任务支持20 万以内号码导入**

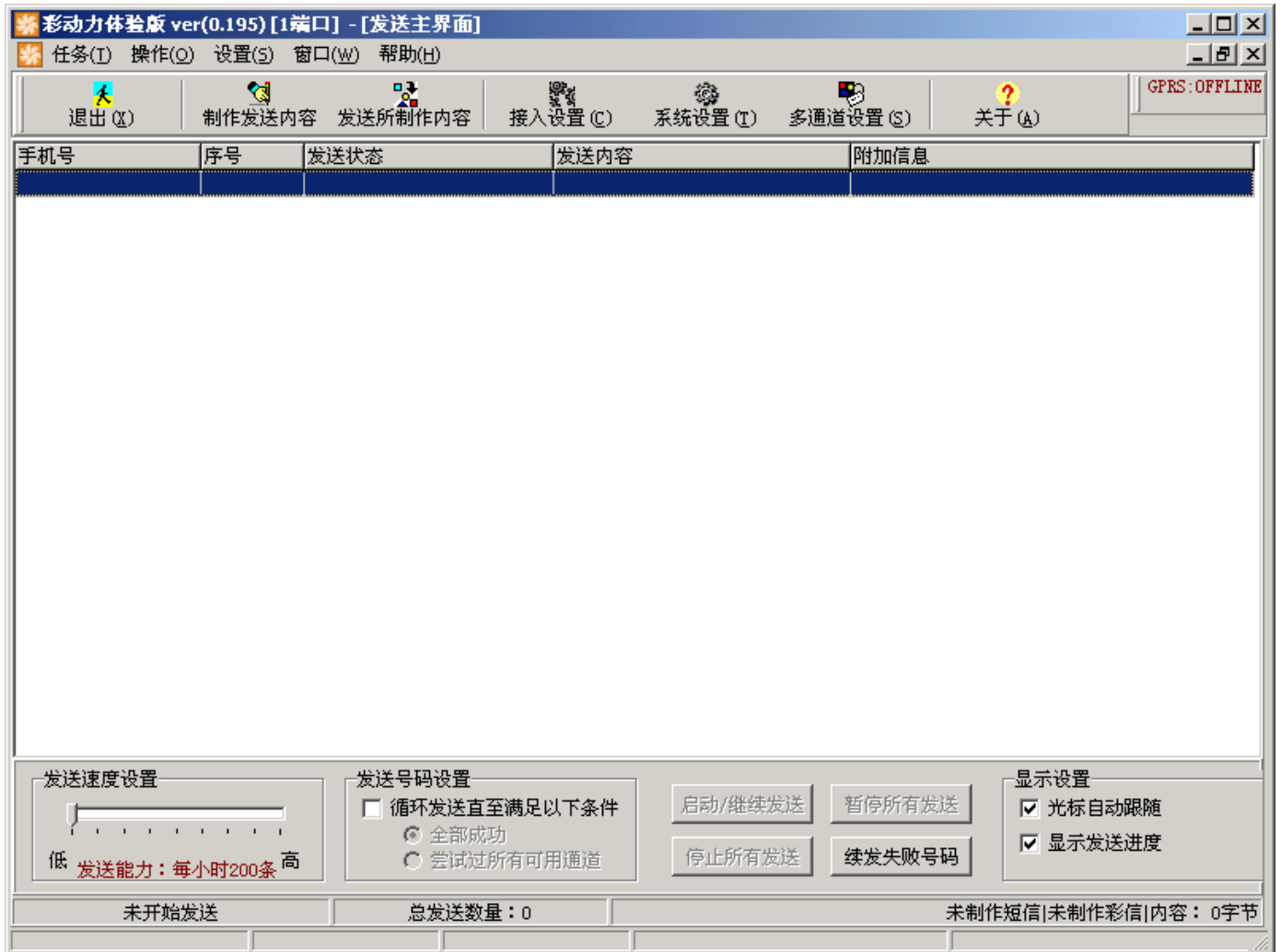
1) 20 万号码发送已经成功通过测试

➤ **定时开启关闭发送任务**

避免骚扰用户，设置发送任务的定时开启终止

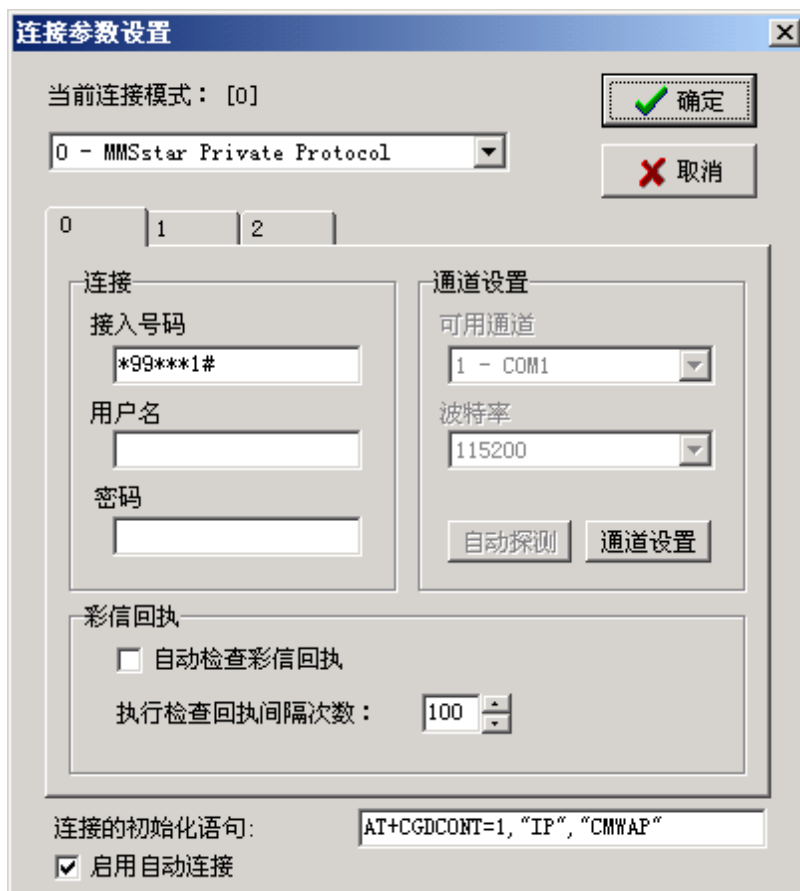
使用说明

一、软件界面



二、设置

1) 连接参数设置



连接参数设置

当前连接模式： [0]

0 - MMSstar Private Protocol

确定 取消

0 1 2

连接

接入号码
*99***1#

用户名

密码

通道设置

可用通道
1 - COM1

波特率
115200

自动探测 通道设置

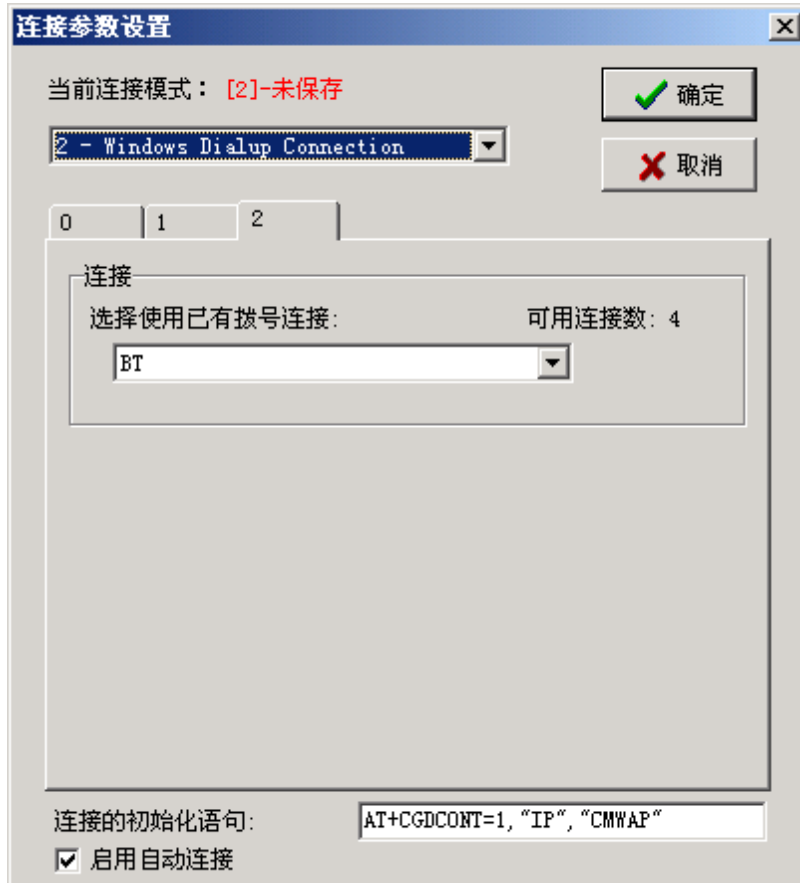
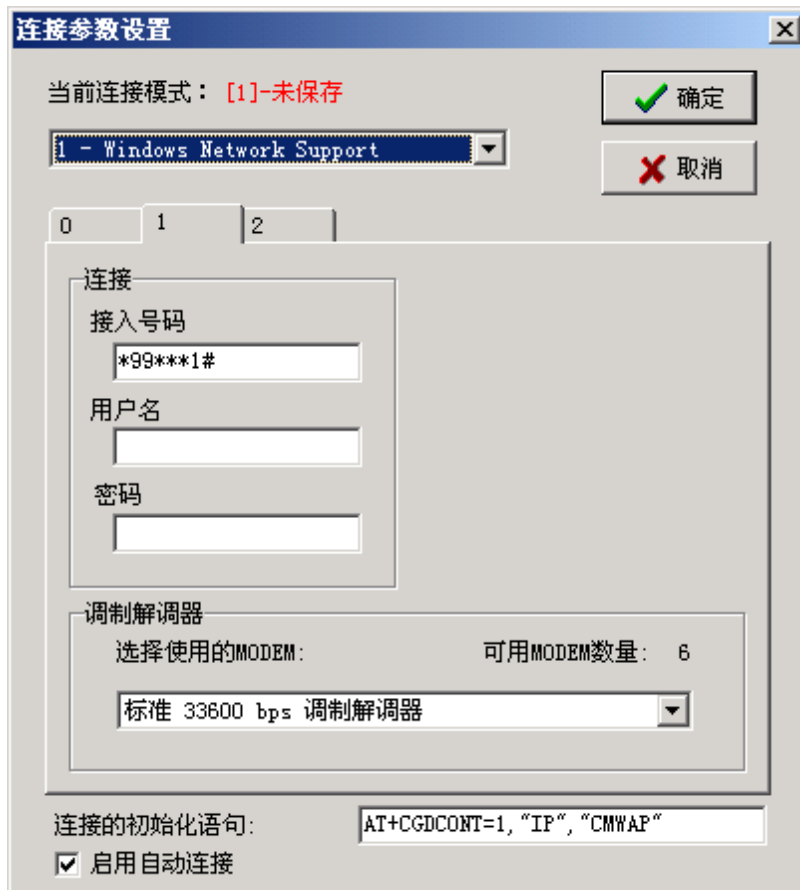
彩信回执

自动检查彩信回执

执行检查回执间隔次数： 100

连接的初始化语句： AT+CGDCONT=1, "IP", "CMWAP"

启用自动连接



2) 运行参数设置

运行参数设置 [X]

程序设置 | 彩信参数 | 短信参数

运行

同一时刻仅运行一个实例

发送/接收

最大尝试发送/接收次数：

通道不可用时的最大重连次数：

群发/收时每组间隔时间（秒）：

其它

检测到彩信通知自动下载彩信

SMS扫描之后自动删除原信息

自动检查程序更新

确定 取消

运行参数设置 [X]

程序设置 | 彩信参数 | 短信参数

彩信网关

自定义彩信网关：

本地号码

使用发送号码设置

接收号码

自动添加国家码 -

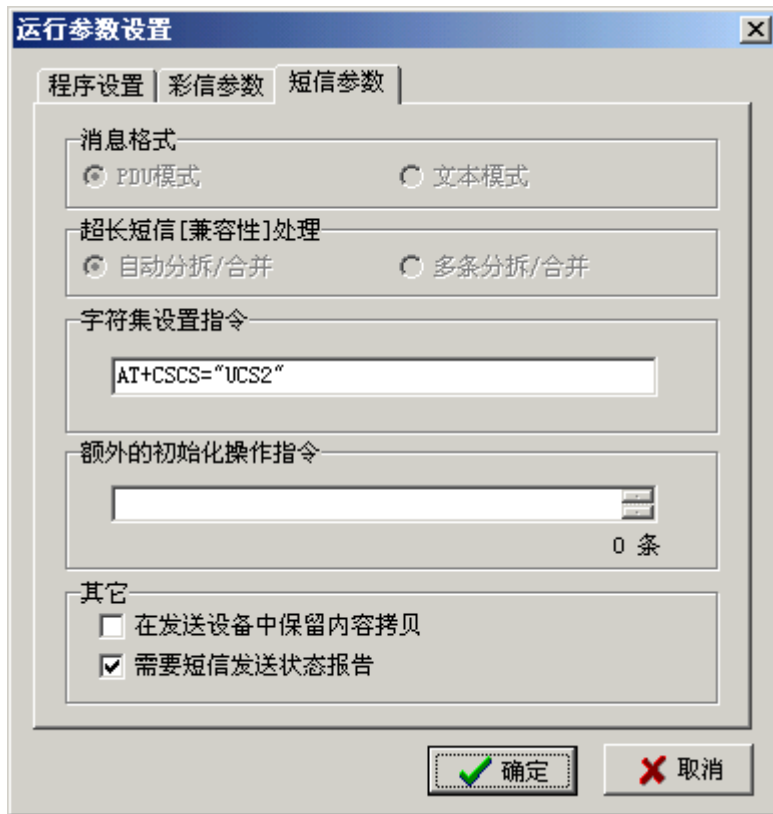
其它

默认使用增强型彩信

需要彩信发送状态报告

需要彩信阅读报告

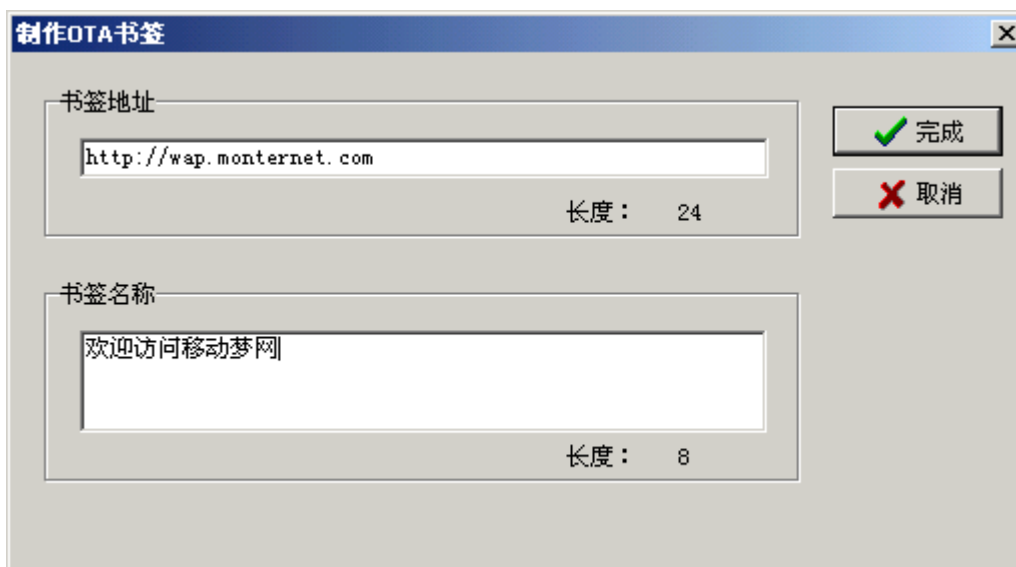
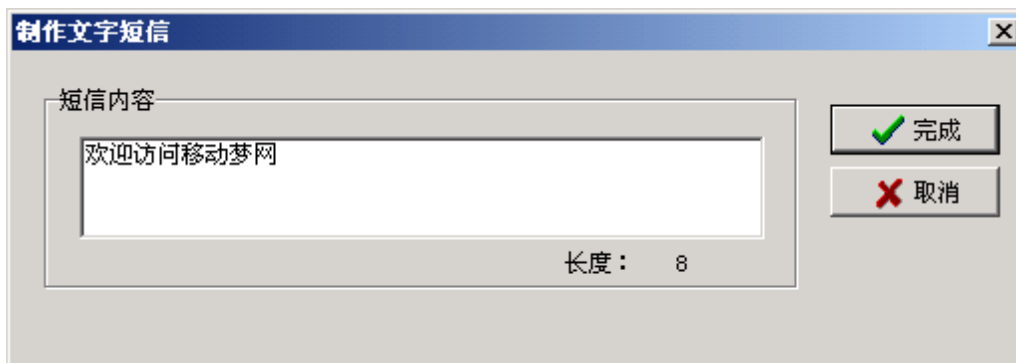
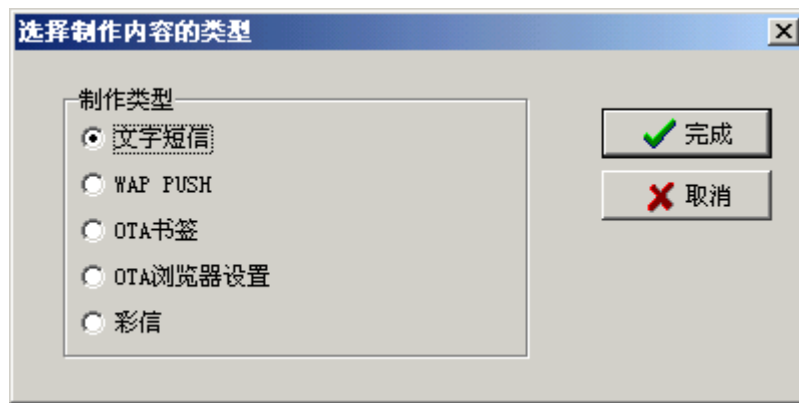
确定 取消



3) 多通道设置



三、制作



制作WAP PUSH [X]

PUSH地址

长度： 24

描述文字

长度： 8

OTA浏览器配置 [X]

本配置名称：

彩信网关地址：

Address

承载：

WAP网关地址：

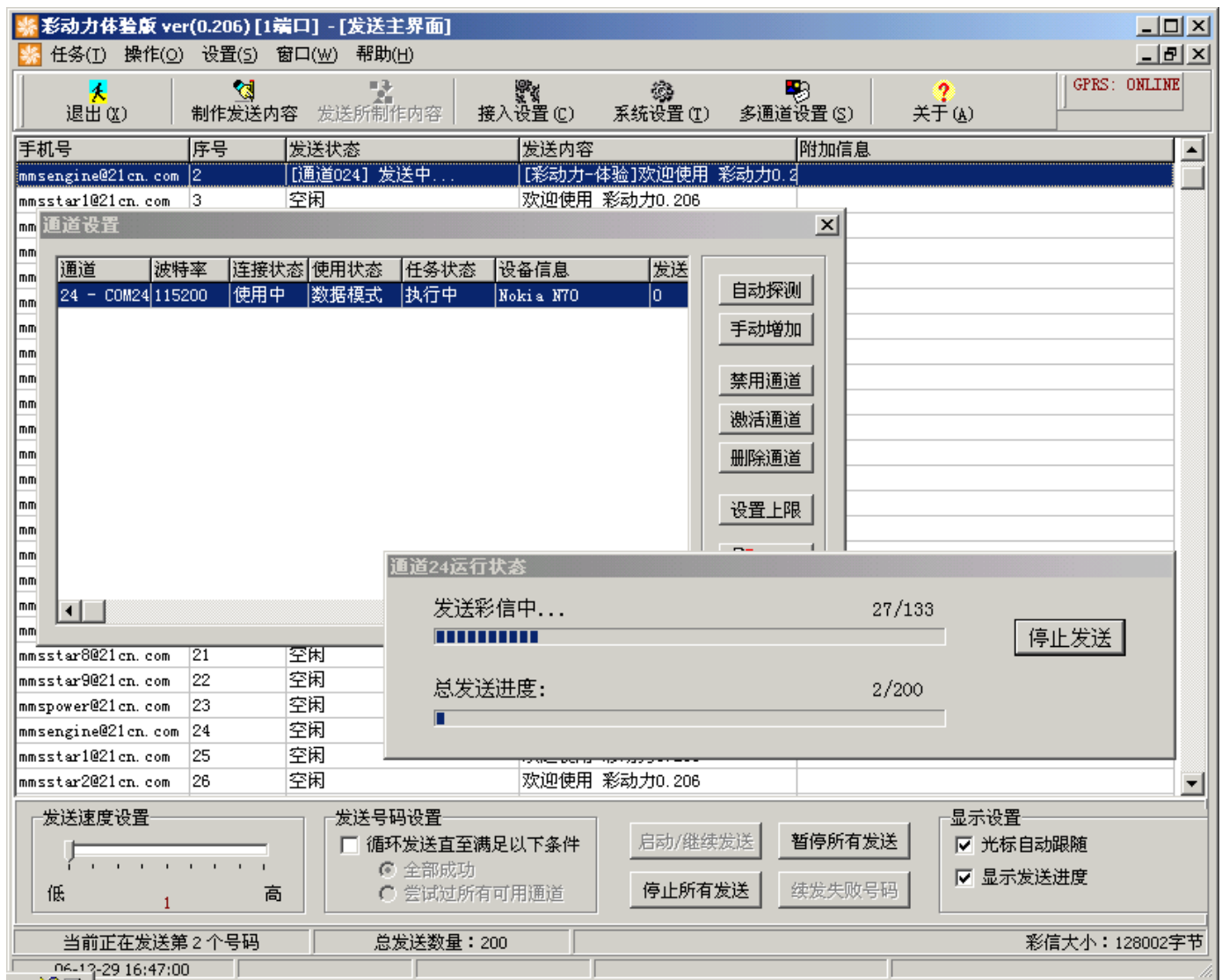
WAP网关端口：

接入点：

授权方式：



四、发送

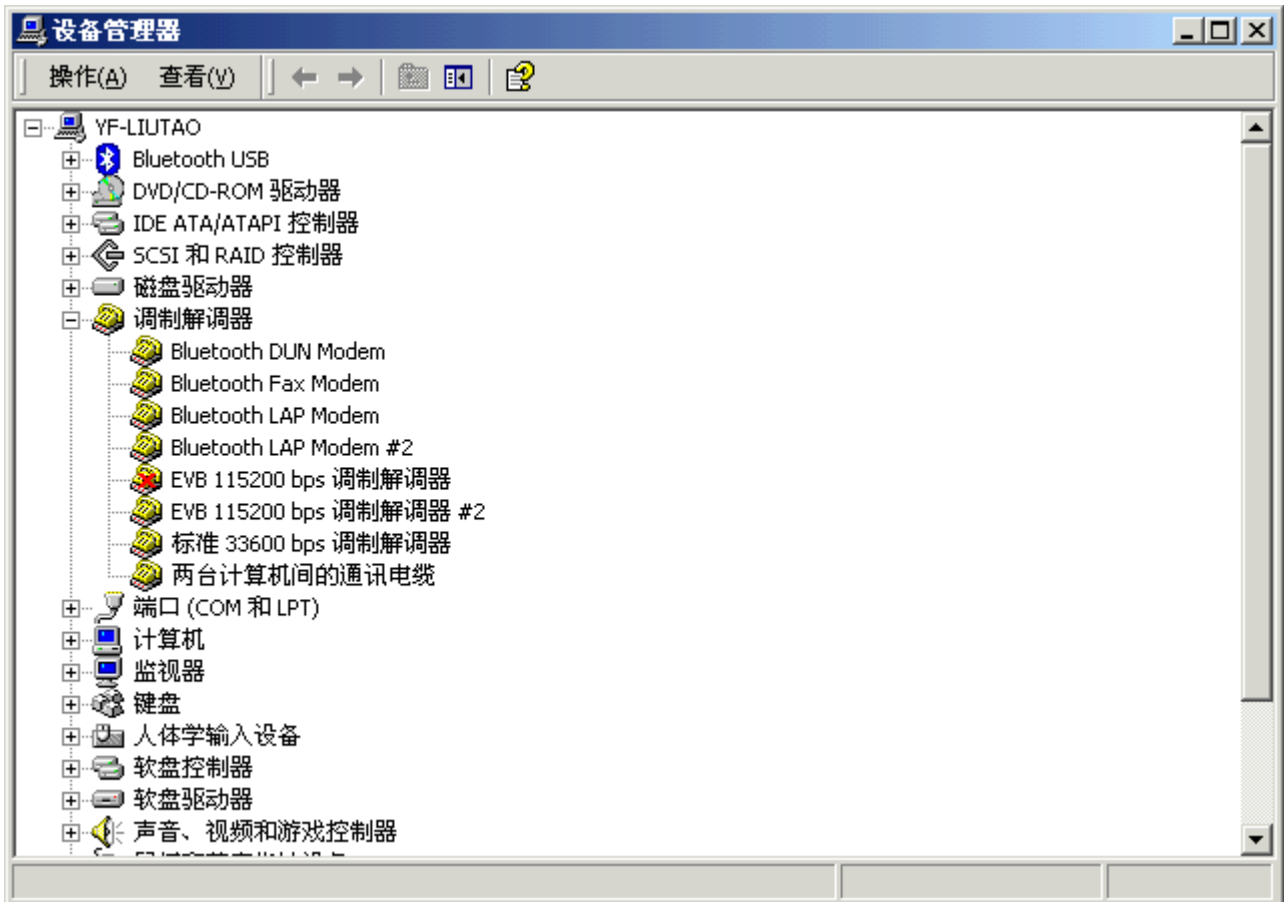


五、日志

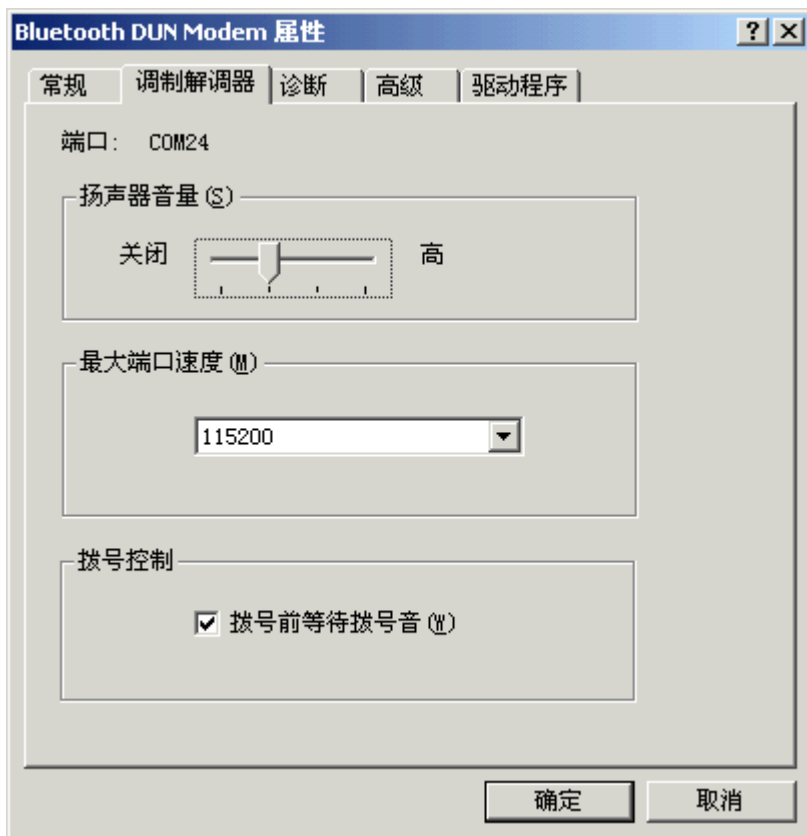
致彩信之星的用户：

使用彩动力和彩信之星的方法是不同的，彩信之星基于 Windows 中的调制解调器概念，而彩动力更低一层，使用调制解调器之下的串口，这样的好处是可以做到多通道以及发送彩信时候不影响 Windows 其它软件正常使用互联网和局域网。

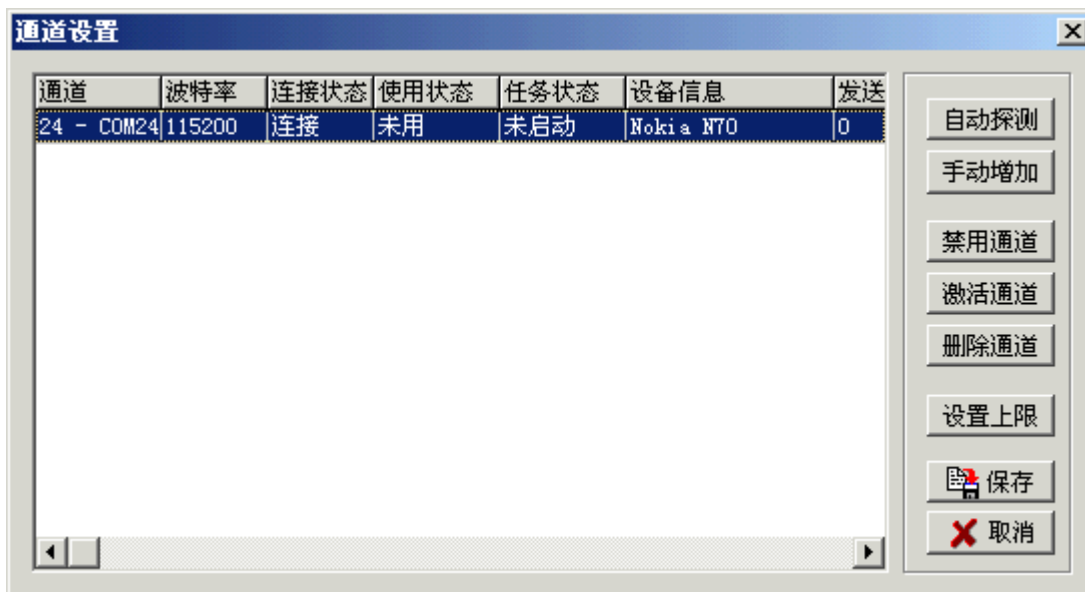
使用彩动力，你需要知道你连接设备所使用的串口号以及波特率，你可以在 windows 的设备管理其中找到相应的 modem，看其属性，记下该值即可，例如：



在其中，我们想要使用 Bluetooth DUN Modem（这个是我的 nokia 手机通过蓝牙连接到 PC 上自动安装的调制解调器）OK，使用鼠标右键来观察其属性：



记录下来：串口号 24，波特率 115200，在彩动力中进行通道设置，然后保存：



然后就可以像使用彩信之星那样发送彩信了。